

Dell Active Pen

5000 Series

使用者指南



註、警示與警告



註: 「註」表示可以幫助您更有效地使用電腦的重要資訊。



警示: 「警示」表示有可能會損壞硬體或導致資料遺失，並告訴您如何避免發生此類問題。



警告: 「警告」表示有可能會導致財產損失、人身傷害甚至死亡。

Copyright © 2015 Dell Inc. 著作權所有，並保留一切權利。本產品受美國與國際著作權及智慧財產權法保護。Dell™ 與 Dell 徽標是 Dell Inc. 在美國及／或其他轄區的商標。本文提及的所有其他標誌與名稱皆屬於其個別公司的商標。

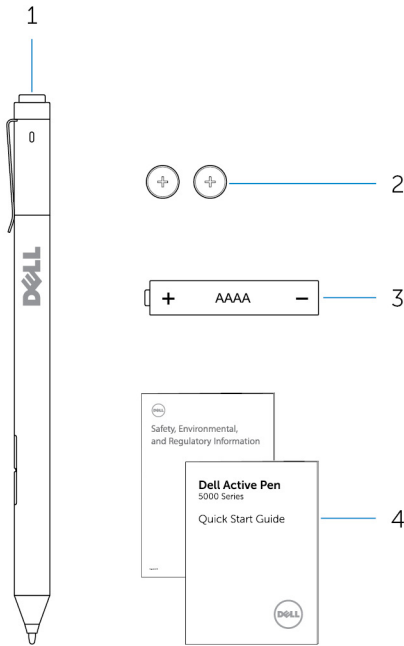
2015 - 09

修正版 A00

目錄

| | |
|---------------------------|----|
| 盒中 內容物..... | 4 |
| 功能..... | 5 |
| 設定 Dell Active Pen..... | 6 |
| 安裝電池..... | 6 |
| 安裝 AAAA 電池..... | 6 |
| 安裝幣式電池..... | 6 |
| 圖：卸下幣式電池座..... | 9 |
| 配對 藍牙裝置..... | 10 |
| Active 觸控筆控制 面板..... | 12 |
| 安裝現行觸 控筆控制面板..... | 12 |
| 使用 Active 觸控筆控制面板..... | 13 |
| 握住 Dell Active Pen..... | 15 |
| 故障排除..... | 16 |
| 規格..... | 18 |
| 獲得幫助 以及與 Dell 公司聯絡..... | 19 |
| 自助資源..... | 19 |
| 與 Dell 公司聯絡..... | 19 |
| 法規資訊..... | 21 |
| 保固..... | 21 |
| 法規聲明..... | 22 |
| FCC 通告（僅限於美國）和其他法規資訊..... | 22 |

盒中 內容物



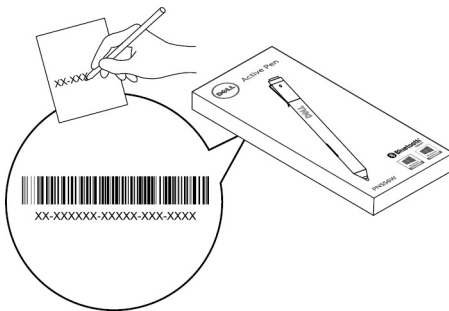
1 Dell Active Pen

2 幣式電池 (2)

3 AAAA 電池

4 手冊

 **註:** 關於保固用途，請注意盒子上的 PPID 號碼或保留盒子。



功能



| 特色 | 功能 |
|-----------|---|
| 1 筆尖 | 在觸控螢幕上移動筆尖來移動游標，可以寫入資料、繪圖、選取物件等等。 |
| 2 下筆管鈕 | 按住此按鈕，然後將筆尖移動至您想要清除的區域。要變更此按鈕的功能，請參閱「 Active 觸控筆控制面板 」。 |
| 3 上筆管鈕 | 按下此按鈕以開啟內容選單或執行滑鼠右鍵功能。要變更此按鈕的功能，請參閱「 Active 觸控筆控制面板 」。 |
| 4 藍牙配對指示燈 | 白色指示燈閃爍時代表配對模式已啟用，白色指示燈持續亮起表示配對已完成。如需了解配對觸控筆與藍牙裝置的詳細資訊，請參閱「 配對藍牙裝置 」。 |
| 5 頂部鈕 | <ul style="list-style-type: none">• 按住此按鈕 3 秒來啟用配對模式。• 按住 0.5 秒來開啟 OneNote。 注意：即使裝置螢幕已鎖定此功能仍可運作。• 連續按兩次來擷取螢幕截圖並將其傳送到 OneNote。• 按住 0.5 秒或連續按兩次將電腦或平板電腦從連線待機狀態中喚醒。 注意：此功能僅適用於支援有連線待機功能的裝置。• 在 Presentation Mode (簡報模式) 時，按住 0.5 秒可移至下一張投影片，而連續按兩次則可移至上一張投影片。 注意：此功能僅在安裝 Active 觸控筆控制面板後才能使用。如需了解安裝 Active 觸控筆控制面板的說明，請參閱「安裝 Active 觸控筆控制面板」。 |

設定 Dell Active Pen

安裝電池

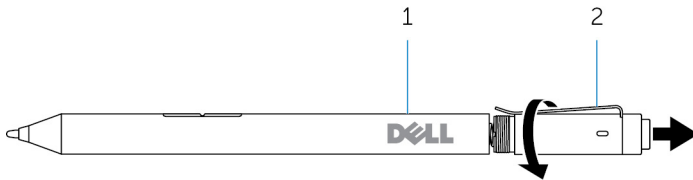
Dell Active Pen 使用一個 AAAA 電池和 兩個鈕扣電池。

AAAA 電池提供筆尖和筆管鈕的電源；鈕扣電池為藍牙功能和頂部鈕 快速啟動功能提供電源。

安裝 AAAA 電池

 警示: 錯誤安裝 AAAA 電池會損害觸控筆。

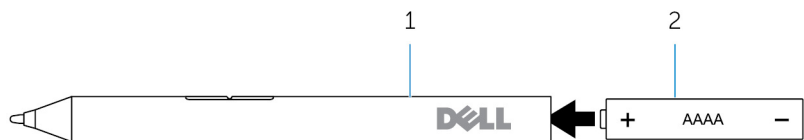
- 1 從觸控筆卸下頂蓋。



1 觸控筆

2 頂蓋

- 2 將 AAAA 電池裝入觸控筆殼中，正極朝上。




1 觸控筆


2 AAAA 電池

- 3 將頂蓋裝回觸控筆。

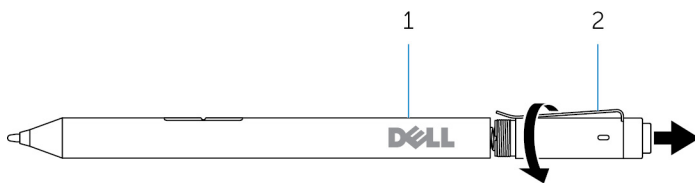


安裝幣式電池

 警示: 錯誤安裝幣式電池會損害觸控筆。

 **註:** 配對資訊在您卸下幣式電池時遺失。若要將觸控筆與您的裝置重新配對，請參閱「[配對藍牙裝置](#)」。


1 從觸控筆卸下頂蓋。

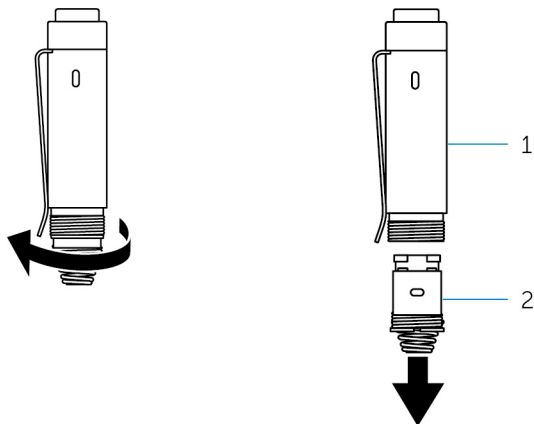


1 觸控筆

2 頂蓋

2 卸下幣式電池座。

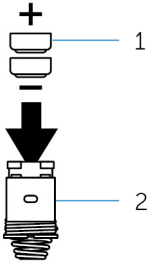
 **註:** 如需更多資訊，請參閱 [卸下幣式電池座](#)。



1 頂蓋

2 幣式電池座

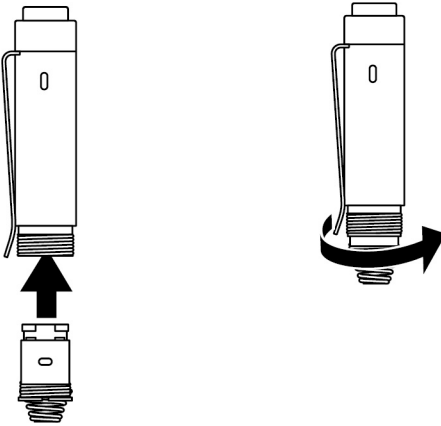
3 插入幣式電池，負極朝上。



1 幣式電池 (2)

2 電池座

4 裝回幣式電池座。

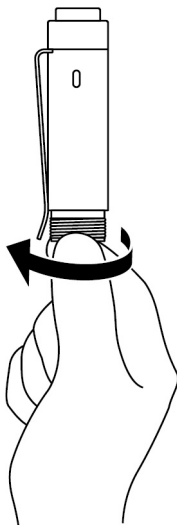


5 裝回頂蓋。

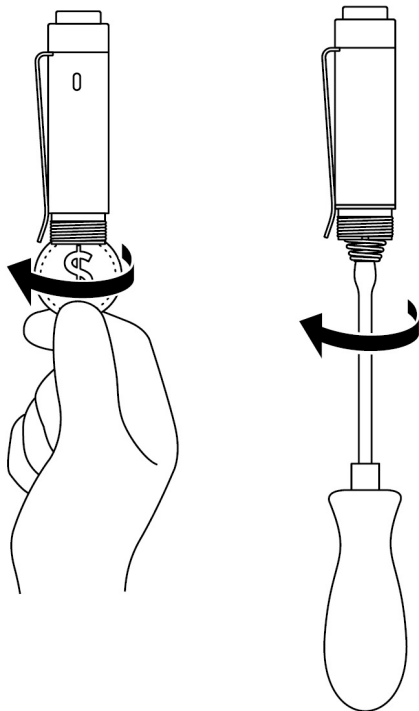


圖：卸下幣式電池座

用指尖從頂蓋上鬆開幣式電池座。




如果您在使用指幣卸下幣式電池座時遇到困難，請使用硬幣或一字螺絲起子。



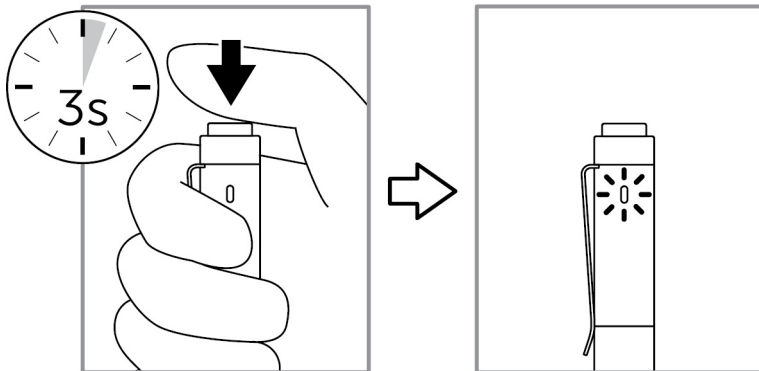
配對 藍牙裝置




註：所選之電腦與平板電腦只能使用 Dell Active Pen。如需了解所支援裝置的清單，請參閱 www.dell.com。

 **註:** 如果觸控筆已在 藍牙裝置的清單中，在觸控筆與裝置配對前 將它從清單中移除。

- 1 按住頂部鈕 3 秒鐘 來啟用配對模式。
藍牙配對指示燈開始閃爍，確認配對模式已啟用。



- 2 在 Windows 搜尋，鍵入「藍牙」。
- 3 從出現的清單中，點選或按一下**藍牙設定**。
- 4 請確認藍牙已啟用。
- 5 在裝置清單中，點選或按一下 **Dell PN556W Pen**→ **配對**。

 **註:** 如果 **Dell PN556W Pen** 未列出，請確定觸控筆上已啟用 配對模式。

- 6 確認觸控筆和裝置上的 配對程序。
藍牙配對指示燈會穩定亮起 白色燈數秒來確認配對，然後指示燈會 熄滅。在觸控筆與裝置配對後，當藍牙已啟用，且它們都在藍牙範圍內時就會 自動連線。

Active 觸控筆控制面板

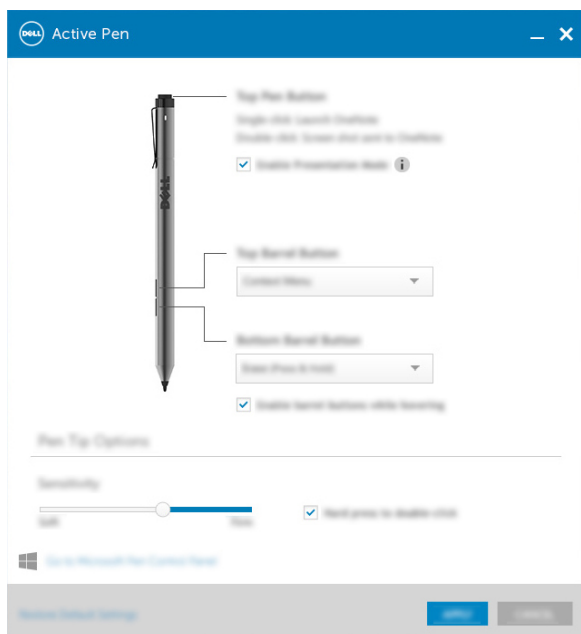
您可以自訂觸控筆上的按鈕、變更壓力靈敏度等等，來使用 Active 觸控筆控制面板。

安裝現行觸控筆控制面板

若要安裝現行觸控筆控制面板：

- 1 開啟電腦或平板電腦。
- 2 請造訪 www.dell.com/support/drivers。
- 3 點選或按一下**檢視產品**。
- 4 點選或按一下**電子設備與配件**。
- 5 點選或按一下**觸控筆**。
- 6 點選或按一下 **Dell Active Pen 5000 系列**。
- 7 向下捲動頁面，並展開**應用程式**。
- 8 點選或按一下**下載檔案**。
- 9 儲存該檔案。
- 10 完成下載後，開啟檔案，然後依照螢幕上的指示安裝現行觸控筆控制面板。

使用 Active 觸控筆控制面板



Active 觸控筆頂部鈕

選擇 **啟用 Presentation Mode**（簡報模式）以使用按鈕來導覽 PowerPoint 簡報。

上筆管鈕

按下此鈕可選擇下列中的一項功能：

- 上下文選單（按右鍵）
- 清除（按住可清除）
- 上一頁
- 下一頁
- **Copy**
- 貼上
- 取消
- 重做

注意：在懸停時選取**啟用筆管鈕**來啟用功能，該功能在筆尖懸停在螢幕上方而不觸碰螢幕時，就能啟用所選的上筆管鈕功能。

下筆管鈕

按下此鈕可選擇下列中的一項功能：

- **清除**（按住可清除）
- **上下文選單**（按右鍵）
- **上一頁**
- **下一頁**
- **Copy**
- **貼上**
- **取消**
- **重做**

注意：在懸停時選取**啟用筆管按鈕**功能，來啟用當筆尖懸停在螢幕上方而不觸碰螢幕時，就能啟用所選的下筆管鈕功能。

觸控筆尖選項

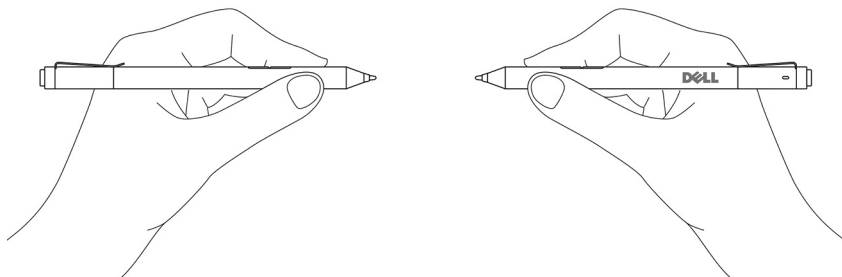
移動滑桿以變更觸控筆的靈敏度。選取**用力連接兩下**來啟用當按住觸控筆尖時會有連接兩下的功能。



註：按一下**前往 Microsoft 觸控筆控制面板**，以取得更多組態選項。

握住 Dell Active Pen

跟握住鉛筆或鋼筆一樣握住 Dell Active Pen。調整把手，讓您可以輕鬆使用筆管鈕。繪圖或定位 Dell Active Pen 時，請確保不要意外按下筆管鈕。



故障排除



註: 所選之電腦與平板電腦只能使用 Dell Active Pen。如需了解所支援裝置的清單, 請參閱 www.dell.com。

| 問題 | 可能的原因 | 可能的解決方法 |
|---------------------------|---|---|
| 觸控筆沒有作用。 | <ul style="list-style-type: none">電池安裝不正確。電池電量已耗盡。 | <ul style="list-style-type: none">請確定電池已正確安裝。如需了解其他資訊, 請參閱「安裝電池」。請更換電池。如需了解其他資訊, 請參閱「安裝電池」。 |
| 觸控筆無法寫入以及筆管鈕無法使用。 | AAAA 電池安裝不正確或電量已耗盡。 | 更換 AAAA 電池。如需了解其他資訊, 請參閱「 安裝 AAAA 電池 」。 |
| 筆管鈕的預設功能沒有作用。 | 應用程式不支援的功能。 | 以 OneNote 或其他支援這些功能的應用程式來測試筆管鈕。 |
| 按下頂部鈕 0.5 秒仍無法開啟 OneNote。 | <ul style="list-style-type: none">未安裝 OneNote。觸控筆並未與裝置配對。幣式電池可能已耗盡。幣式電池已更換, 且手寫筆不再與您的裝置配對。 | <ul style="list-style-type: none">請確定裝置已安裝了 OneNote。請確定觸控筆已與裝置配對。如需了解其他資訊, 請參閱「配對藍牙裝置」。更換幣式電池。如需了解其他資訊, 請參閱「安裝幣式電池」。從您藍牙裝置的清單中卸下觸控筆, 並將它與裝置重新配對。如需更多資訊, 請參閱「配對藍牙裝置」。 |

| 問題 | 可能的原因 | 可能的解決方法 |
|---|---|--|
| 連續按下頂部鈕仍無法擷取螢幕截圖。 | Windows Update KB2968599 未安裝在您的裝置上。 | 從 Microsoft 網站安裝 Windows Update KB2968599。 |
| 無法將觸控筆與裝置配對。 | <ul style="list-style-type: none"> 不支援的裝置。 裝置上的藍牙驅動程式已過期。 | <ul style="list-style-type: none"> Dell Active Pen 只能用於 Dell 裝置。 請為裝置安裝最新的藍牙驅動程式。 |
| 在藍牙裝置清單中觸控筆會顯示為 未連接 。 | 觸控筆與裝置的配對不正確。 | <ul style="list-style-type: none"> 請為裝置安裝最新的藍牙驅動程式。 請從藍牙清單中將觸控筆移除，並再次配對。如需了解觸控筆與裝置配對的其他資訊，請參閱「配對藍牙裝置」。 |
| 藍牙配對指示燈未能亮起。 | 幣式電池可能已耗盡。 | 更換幣式電池。如需了解其他資訊，請參閱「 安裝幣式電池 」。 |
| 按住頂部鈕 0.5 秒，或連續按下該鈕兩次仍無法將電腦或平板電腦從連線待機中喚醒。 | 您的電腦或平板電腦可能不支援連線待機功能。 | 請務必在支援連線待機功能的電腦與平板電腦上使用此功能。在 Dell 網站上搜尋 PN556W 以取得受支援裝置的清單。 |

規格

| | |
|---------------|---|
| Model | PN556W |
| 長度 | 145 公釐 (5.71 吋) |
| 直徑 | 9.5 公釐 (0.37 吋) |
| 重量 | 18 公克 (0.04 磅) |
| Wireless (無線) | 藍牙智慧低能量 4.0 |
| 無線操作範圍 | 10 公尺 (32.80 呎) |
| 觸控筆尖可偵測的高度 | 5 公釐至 10 公釐 (0.2 吋至 0.39 吋) |
| 電池 | <ul style="list-style-type: none">• AAAA 非充電式電池• 319 鈕扣電池 (2) |
| 支援的作業系統 | <ul style="list-style-type: none">• 安裝最新更新 Windows 8.1• Windows 10 |

獲得幫助 以及與 Dell 公司聯絡

自助資源

您可以透過下列線上自助資源取得 Dell 產品 和服務的資訊和協助。

有關 Dell 產品和服務的資訊

www.dell.com

Windows 8.1 和 Windows 10

DELL 說明與支援 應用程式



Windows 10

「新手上路」應用程式



Windows 8.1

「說明 + 提示」應用程式



在 Windows 8.1 和 Windows 10 中取得說明

在 Windows 搜尋，鍵入**說明及支援**，然後按下 **Enter** 鍵。

作業系統的線上說明


www.dell.com/support/windows


故障排除資訊、使用手冊、設定指示、產品規格、技術說明部落格、驅動程式、軟體更新等資源

www.dell.com/support

與 Dell 公司聯絡

若因銷售、技術支援或 客戶服務問題要與 Dell 聯絡，請參閱 www.dell.com/contactdell。

 **註:** 服務的提供因 國家/地區和產品而異，某些服務可能在 您所在國家/地區並未提供。

 **註:** 如果無法連線網際網路，則可以在購買發票、包裝單、帳單或 Dell 產品目錄中找到 聯絡資訊。

法規資訊

保固

有限保固與退貨政策

Dell 品牌產品享有 1 年的有限硬體保固，如果與 Dell 系統一起購買，則遵從系統保固。

美國客戶適用：

此購買和您對本產品的使用屬於 Dell 的終端使用者合約，您可造訪 www.dell.com/terms 參閱此合約。本文件包含具約束力的仲裁條款。

歐洲、中東和非洲客戶適用：

Dell 品牌產品的銷售和使用受到適用的國家消費者法定權利、您所簽訂之任何零售商銷售合約之條款（適用於您與零售商之間）以及 Dell 終端使用者合約條款等的規範。

Dell 還可提供其他的硬體保固—Dell 終端用戶合約與保固條款的完整詳細資訊，請造訪官網 www.dell.com，從「首頁」頁面底部的清單選擇您的國家，然後按一下連結到終端用戶條款的「條款與條件」或連結到保固條款的「支援」。

非美國客戶適用：

Dell 品牌產品的銷售和使用受到適用的國家消費者法定權利、您所簽訂之任何零售商銷售合約之條款（適用於您與零售商之間）以及 Dell 保固條款等的規範。Dell 還可提供其他的硬體保固—Dell 保固條款的完整詳細資訊，請上官網 www.dell.com，從「首頁」頁面底部的清單選取您的國家，然後按一下連結到保固條款的「條款與條件」連結或「支援」連結。


法規聲明

FCC 通告（僅限於美國）和其他法規資訊

FCC 通告和其他法規資訊，請參閱法規遵循網站 www.dell.com/regulatory_compliance。

此裝置符合 FCC 規則第 15 條的規定。使用時須符合以下兩項條件：

- 1 此裝置不會產生有害干擾。
- 2 此裝置必須能接受所接收到的所有干擾，包括可能導致無法正常作業的干擾。

 **警示:** 未經 Dell 明確批准便擅自變更或修改設備，可能導致您失去此設備的使用權。

本產品已通過測試，證實符合 FCC 規章第 15 條有關 B 級數位裝置的限制規定。這些限制的目的是為了在住宅安裝時提供合理的保護，防止有害的干擾。此設備會產生、使用並放射無線電射頻能源，如果未遵照製造廠商的指示安裝和使用，可能會對無線電通訊造成有害干擾。但是，這並不保證在個別的安裝中不會產生干擾。如果本設備確實對無線電或電視收訊造成有害干擾，可透過打開和關閉設備的電源來確定，使用者可藉由下列一或多項措施修正干擾：

- 重新調整天線的接收方向，或重新放置接收天線。
- 加大本設備和接收裝置之間的距離。
- 將設備連接至不同的插座，使設備與被干擾設備連接在不同的電路上。
- 洽詢經銷商或有經驗的無線電／電視技術人員以尋求協助。

本裝置必須使用具保護層的纜線，以確保符合 B 類 FCC 限制。